

Participez à la surveillance du moustique tigre

Il existe différentes espèces de moustiques dont l'*Aedes albopictus*, aussi appelé moustique «tigre». Originaire d'Asie du Sud-Est, son expansion mondiale est favorisée par le développement des transports internationaux en particulier terrestres. Ce dernier est avant tout une source de nuisance : il pique le jour et sa piqûre est douloureuse. Il fait l'objet d'un suivi spécifique en métropole car il peut dans certaines conditions très particulières, transmettre la dengue ou le chikungunya*.

Le moustique tigre a tendance à se propager, c'est pourquoi un dispositif de surveillance a été mis en place dans l'ensemble des départements d'Aquitaine et a permis de détecter son implantation dans le Lot-et-Garonne en 2012.

** L'apparition de cas en métropole nécessite qu'un moustique tigre pique un malade revenant d'un pays où sévissent ces maladies et transmette le virus lors d'une 2^e piqûre à une personne saine.*

En Gironde, la surveillance du moustique tigre est assurée par la mise en place d'un réseau de pièges pondoirs. L'**Établissement Interdépartemental pour la Démoustication du littoral Atlantique (EID Atlantique)** est chargé de sa surveillance.

L'**Agence Régionale de Santé (ARS)**, en lien avec la **Cellule de l'Institut de veille sanitaire (InVS)** en région (CIRE), assure la surveillance et le suivi des signalements des cas de chikungunya et de dengue.

Signalez sa présence !

L'EID Atlantique a établi une procédure à suivre :

- à télécharger en ligne sur le site de l'EID Atlantique : www.eidatlantique.eu

Rubrique Les moustiques/ Les moustiques importés

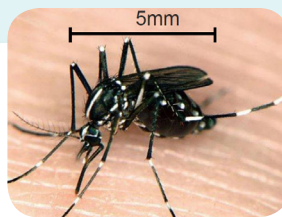
- ou via l'application smartphone iMoustique

Pour contacter l'EID : contact@eidatlantique.eu ou au 05.46.88.12.34

Il convient de respecter cette procédure pour contribuer à la détection précoce d'*Aedes albopictus* et à la mise en oeuvre de mesures de contrôle coordonnées dans notre région.

Des gestes simples pour éviter sa prolifération :

- ▶ **Éliminer les endroits où l'eau peut stagner** : coupelles des pots de fleurs, pneus usagés, encombrants, vérifier le bon écoulement des eaux de pluie et des eaux usées des gouttières...,
- ▶ **Couvrir les réservoirs d'eau (bidons d'eau, citernes, bassins)** avec un voile ou un simple tissu, ainsi que les piscines hors d'usage.



Où puis-je trouver des informations sur le moustique tigre ?

Sur le site Internet de l'ARS Aquitaine :

www.ars.aquitaine.sante.fr
Rubrique Votre santé / Environnement et santé / Lutter contre les moustiques.

Vrai ou faux ?

Le moustique tigre est identique aux autres moustiques.

> **FAUX !**

Le moustique tigre est de petite taille, environ 5mm.

Il est reconnaissable par sa silhouette noire et ses rayures blanches sur l'abdomen et les pattes.

Tous les moustiques tigres sont vecteurs de la dengue et du chikungunya

> **FAUX !**

Le moustique n'est pas, en lui-même, porteur du virus de la dengue ou du chikungunya. Il ne peut le transmettre que s'il a piqué, au préalable, une personne déjà infectée.

Le moustique tigre se déplace principalement via les transports.

> **VRAI !**

Son expansion est favorisée par le développement des transports internationaux en particulier terrestres. Il est présent en France d'abord sur le pourtour méditerranéen puis dans certains départements du Sud-Ouest. Il se dissémine facilement en voyageant dans les voitures, c'est pourquoi sa surveillance se fait principalement sur les aires d'autoroutes.